

Montageanleitung CabinLED3-EB-ESG-3pol Art. Nr. 20404, 20405

Bestimmungsgemäße Verwendung: Das System CabinLED3-EB-ESG-3pol ist ausschließlich für Aufzugskabinen mit metallenen Hohlräumdecken geeignet. Das System CabinLED3-EB-ESG-3pol ist ausschließlich mit 24V Gleichspannung zu betreiben.

Lieferumfang Art. Nr.20404, 20405:

- 1x CabinLED3-EB-ESG-3pol bestehend aus:
 - 1x Lampe inkl. Leuchtmittel, Glas und Befestigung
 - 1x 1m Verlängerungskabel 3x0,34mm²
 - 1x Befestigungsset im Folienbeutel
 - 1x Montageanleitung

Lieferumfang Art.Nr.20044:

- 1x CabinLED3-ESG-Ring 70-84mm bestehend aus:
 - 1x Erweiterungsring für Deckenausschnitte von 70-84mm
 - 1x Haltebügel für Erweiterungsring

Lieferumfang Art.Nr. 20414:

- 1x Netzteil 100V-240V, 50Hz; OUT: 24V DC, 2A mit 1m Anschlusskabel 2x0,75mm²
- 1x 6fach Verteiler mit 3m Kabel 3x0,34mm² für Lampenabgänge
- 1x Befestigungsset im Folienbeutel
(Bei Verwendung eines selbstgestellten Netztesiles kann keine Gewährleistung auf die Sicherheit und die korrekte Funktion der LED Lampen gegeben werden.)



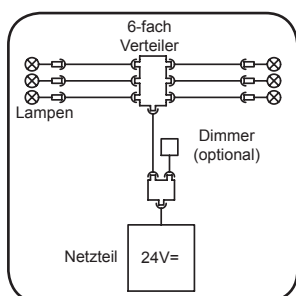
Die Montage darf nur durch sachkundige Personen* erfolgen. Bei der Montage sind alle entsprechenden Sicherheitsvorschriften und die erforderlichen Sicherheitsmaßnahmen für die Aufzug- und Elektromontage zu beachten.

Die Lampen benötigen einen Deckenausschnitt von vorzugsweise 59mm und max. 68,5mm Durchmesser. Bei Ausschnitten von 70-84mm verwenden Sie bitte den Erweiterungsring CabinLED3-ESG-Ring.

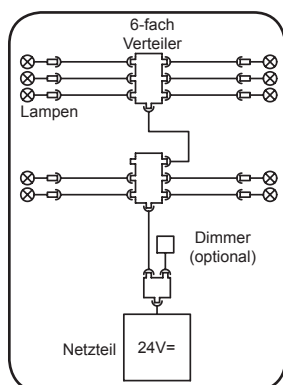
Maximal 10 Lampen können an ein Netzteil angeschlossen werden. Standardmäßig ist nur ein Sechsfachverteiler im Lieferumfang enthalten. Ab einer Lampenanzahl von mehr als 6 Stck. ist ein zweiter Sechsfachverteiler erforderlich.

Verlegen Sie zunächst die erforderlichen Leitungen in der Kabinendecke. Die Leitungen dürfen nicht über die Lampen geführt werden.

Kleben Sie die einzelnen Bauteile, z.B. 6fach-Verteiler mit den dafür vorgesehenen Klebestreifen auf der Kabinendecke an, damit diese später während der Fahrt keine Geräusche verursachen.



Verdrahtungsbeispiel mit 6 Lampen und Dimmer



Verdrahtungsbeispiel mit max. 10 Lampen und Dimmer

Sehen Sie an geeigneter Stelle in der Kabinendecke zum Kabinendach hin eine 12mm große Durchführung für die Leitung zwischen 6fach-Verteiler und Netzteil vor. Nutzen Sie hierfür die mitgelieferte Gummi-Kabeldurchführung. Das Netzteil sollte nicht in der Kabinendecke untergebracht werden.



Das System CabinLED3-EB-3pol ist ausschließlich mit 24V Gleichspannung zu betreiben.



Schließen Sie die Lampen an und montieren Sie diese in die dafür vorgesehenen Deckenöffnungen. Lösen Sie hierfür zunächst den Bügel der Lampe.

In der Unterseitenmitte der Lampe befindet sich ein kleines Loch. Mit Hilfe eines 2,5mm Inbus-Schlüssels wird der Bügel durch drehen der dahinter befindlichen Schraube gelöst.

1.) Bei Deckenausschnitten von 59-68,5mm:

Lösen Sie den Bügel nur soweit, dass er nicht von der Schraube fällt, und bauen Sie die Lampe ein.



2.) Bei Deckenausschnitten von 70-84mm:

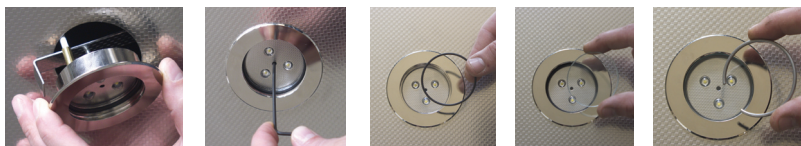
Lösen Sie den Bügel vollständig von der Lampe, setzen Sie den Erweiterungsring CabinLED3-ESG-Ring von hinten über die Lampe. Schrauben Sie den Bügel des Erweiterungsringes CabinLED3-ESG-Ring leicht auf die Schraube der Lampe. Bauen Sie die Lampe ein.

Einbau der Lampen:

Schieben Sie die Lampen in die Öffnung. Richten Sie die Lampe aus und schrauben Sie den Bügel wieder fest.

Prüfen Sie den festen Sitz der Lampe in der Decke. Legen Sie nacheinander den O-Ring und das Glas mit dem Snap-Ring in die Lampe.

Achten Sie darauf, dass der Snap-Ring in der dafür vorgesehenen Nut im Lampengehäuse einrastet.



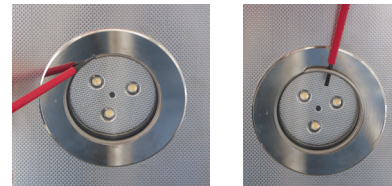
TIP:
Vor dem Zusammenbau der Decke einen Funktionstest durchführen.

Funktionstest:

Verbinden Sie den Sechsfachverteiler mit dem Netzteil über die entsprechende Steckverbindung. Schließen Sie jetzt das Netzteil auf der Primärseite an 230V/50Hz an, und prüfen Sie die Funktion. Ist die Funktion der Schaltung gegeben, trennen Sie das Netzteil vom Netz, klemmen Sie den 6fach-Verteiler wieder ab und plazieren Sie das Netzteil an der vorgesehenen Stelle auf dem Kabinendach. Schieben Sie die Zuleitung des 6fach-Verteilers durch die Kabeldurchführung hinauf auf das Kabinendach. Montieren Sie die Kabinendecke und schliessen Sie den 6fach-Verteiler erneut an dem Netzteil an. Schließen Sie jetzt das Netzteil auf der Primärseite an 230V/50Hz an.

Austausch einer Lampe:

Um eine Lampe auszutauschen, entfernen Sie den Snap-Ring der das Glas hält. Der Ring hat speziell hierfür angeschliffene Enden, so dass er leichter mit einem kleinen Schraubendreher aus seiner Aufnahme gehebelt werden kann. Nachdem Sie das Glas aus der Lampe entfernt haben, lösen Sie den Bügel der Lampe mit einem 2,5mm Inbus-Schlüssel und führen die voranstehenden Schritte zum Einbau einer Lampe in umgekehrter Reihenfolge aus. Hierfür muss die Decke nicht geöffnet werden.



Aus technischen Gründen kann die Lichtfarbe der Lampen leicht variieren.

*sachkundige Person (gem. EN81-20):
Person, die entsprechend ausgebildet ist und die auf Kenntnissen und Erfahrungen beruhende Sachkunde besitzt sowie mit den erforderlichen Anweisungen ausgestattet ist, um die geforderten Tätigkeiten zur Wartung oder Prüfung des Aufzugs oder die Befreiung von Benutzern sicher ausführen zu können.

English

Mounting instruction CabinLED3-EB-ESG-3pol variant art. no. 20404, 20405

Intended use: The CabinLED3-EB-ESG-3pol system is only suitable for lift cabins with metal hollow ceilings. The CabinLED3-EB-ESG-3pol system can only be operated with direct current voltage of 24V.

Scope of delivery art. no.20404, 20405:

1x CabinLED3-EB-ESG-3pol containing:
1x lamp incl. illuminant, glass and fastening material
1x 1m extension cord 3x0,34mm²
1x fastening set in a foil bag
1x mounting instruction

Scope of delivery art. no.20404:

1x CabinLED3-Ring1 70-84mm containing:
1x extension ring for ceiling cut-outs of 70-84mm
1x mounting clamp for extension ring

Scope of delivery art. no.20414:

1x power supply unit 100V-240V, 50Hz; OUT: 24V DC, 2A with 2m connecting cable 2x0,75mm²
1x 6 way distributor with 3m cable 3x0,34mm² for lamp outlets
1x fastening set in a foil bag
(If a self-provided supply unit is used, no warranty for the safety and the correct function of the LED lamps can be given.)



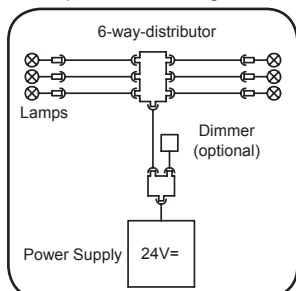
The mounting may be carried out only by specialised persons*. When mounting all corresponding safety regulations and the required safety measures for the mounting of lifts and electrical installations are to be considered.

For the lamps a ceiling cut-out with a preferable diameter of 59mm and max. 68,5mm is needed. For ceiling cut-outs of 70-84mm please use the extension ring CabinLED3-ESG-ring.

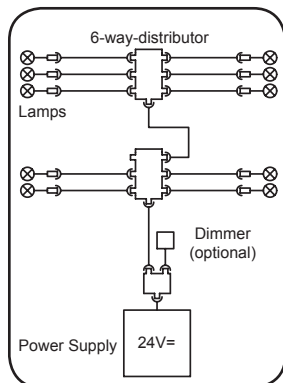
Maximal 10 lamps can be connected to a power supply unit. By default only one 6way distributor is delivered. If more than 6 lamps are connected, a second 6way distributor is needed.

Lay the required lines in the cabin ceiling. The lines must not be laid over the lamps. Glue the individual components, e.g. the 6 way distributor to the cabin ceiling by means of the provided adhesive strips, in order to avoid that those will later cause noises during the course of the lift.

Example of the arrangement of the lines and the distributor.



Example with 6 lamps and dimmer



Wiring example with at most 10 lamps and dimmer

Please provide for a 12mm cable for the line connecting the 6 way distributor and the power supply unit at a suitable position in the cabin ceiling towards the cabin roof. Therefore use the enclosed rubber cable duct. The power supply unit should not be placed in the cabin ceiling.



The CabinLED3-EB-3pol system can only be operated with direct current voltage of 24V.



Connect the lamps and mount them into the ceiling cut-outs made for this purpose. At first loosen the clamp of the lamp. In the middle of the bottom side of the lamp there is a small hole. With a 2,5mm allen key the clamp is loosened by turning the screw behind it.

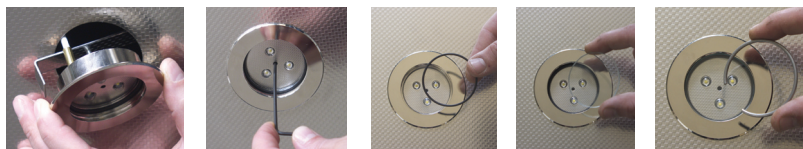
1.) For ceiling cut-outs of 59-68,5mm:
Loosen only the clamp in a way that it does not fall off the screw, and install the lamp.

2.) For ceiling cut-outs of 70-84mm:
Loosen the clamp completely from the lamp, put the extension ring CabinLED3-ESG-ring from behind over the lamp. Screw the clamp of the extension ring CabinLED3-ESG-ring loosely on the screw of the lamp. Mount the lamp.



Installation of the lamps:

Put the lamp in the opening. Adjust the lamp and screw the clamp on again. Check the tight fit of the lamp in the ceiling. Put first the O-ring, then the glass with the snap ring into the lamp. Take care that the snap ring latches into the designated slot in the lamp housing.



TIP:
Before closing the ceiling make a functional check.

Functional check:

Connect the 6way distributor with the power supply unit by means of the pluggable connection.

Now connect the power supply unit on the primary to 230V/50Hz and check the function.

If the switching mechanism is working, separate the power supply unit from the mains supply, disconnect the 6 way distributor again and place the power supply at the intended position on the cabin roof.

Put the supply line of the 6 way distributor through the cable duct up to the cabin roof.

Mount the cabin ceiling and reconnect the 6 way distributor to the power supply unit.

Now connect the power supply unit on the primary to 230V/ 50 Hz.

Replacement of a lamp:

For the replacement of a lamp remove the snap ring retaining the glass. After having removed the glass, loosen the clamp of the lamp with a 2,5mm allen key and carry out the preceding steps for the installation of a lamp in reverse order.

For this purpose, the ceiling does not have to be opened.

Due to technical reasons the light colour of the lamps can vary slightly.

*specialised person (acc. to EN81-20):

A person who has been trained accordingly and disposes of expertise based on knowledge and experience, and who is equipped with the necessary instructions to be able to safely effect the required maintenance or control of the lift, or the rescue of passengers.

Français

Notice de montage CabinLED3-EB-ESG-3pol no. art. 20404, 20405

Utilisation prévue : Le système CabinLED3-EB-ESG-3pol est approprié exclusivement pour les cabines d'ascenseurs avec plafonds creux en métal. Le système CabinLED3-EBESG-3pol peut être actionné seulement avec une tension continue de 24V.

Contenu de livraison no. art. 20404, 20405 :

- 1x CabinLED3-EB-ESG-3pol consistant en :
- 1x lampe incl. ampoules, verre et matériel de fixation
- 1x 1m rallonge 3x0,34mm²
- 1x kit de fixation dans un sachet en plastique
- 1x notice de montage

Contenu de livraison no. art. 20414 :

- 1x bloc d'alimentation 100V-240V, 50Hz, OUT, 24 V DC, 50 W, avec 2m câble de raccordement 2x0,75mm²
- 1x distributeur sextuple avec 3m de câble 3x0,34mm² pour les sorties de lampe
- 1x kit de fixation dans un sachet en plastique (Si un autre bloc d'alimentation est utilisé, on ne peut pas garantir la sécurité et le fonctionnement correct des lampes LED)

Contenu de livraison no. art. 20044 :

- 1x CabinLED-ESG-anneau 70-84mm consistant en :
- 1x anneau d'extension pour les découpures de plafond de 70-84mm
- 1x étrier de support pour l'anneau d'extension



Seulement des personnes qualifiées* peuvent effectuer le montage. Il faut respecter toutes les prescriptions et les mesures de sécurité nécessaires pour le montage d'ascenseurs et d'installations électriques.

Pour les lampes une découpe de plafond d'un diamètre idéal de 59mm et max. 68,5mm est nécessaire.

Pour les découpures de plafond de 70-84mm veuillez utiliser l'anneau d'extension CabinLED3-ESG-anneau.

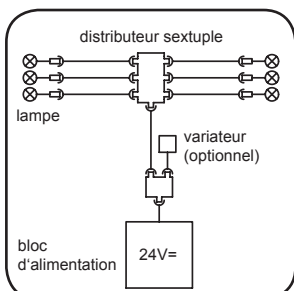
Au maximum 10 lampes peuvent être raccordés à un bloc d'alimentation. Le standard est que seulement un distributeur sextuple est livré.

A partir de plus de 6 lampes un deuxième distributeur sextuple est nécessaire.

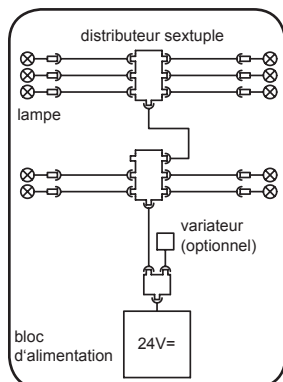
D'abord posez les conduites nécessaires dans le plafond de la cabine. Les conduites ne doivent pas être posées sur les lampes.

Collez les composants singuliers, p.e. le distributeur sextuple au plafond de la cabine avec des bandes adhésives prévues à cette fin, pour que ceux-ci ne causent pas de bruit pendant la course de l'ascenseur.

Exemple de l'arrangement des conduites et du distributeur.



Exemple de câblage avec 6 lampes et un variateur



Exemple de câblage avec 10 lampes au maximum et un variateur

Veuillez prévoir à une position appropriée dans le plafond de la cabine un caniveau de câbles de 12mm pour la conduite entre le distributeur sextuple et le bloc d'alimentation vers le toit de la cabine. Utilisez pour cela le caniveau de caoutchouc ci-joint. Le bloc d'alimentation ne devrait pas être placé dans le plafond de la cabine.



Le système CabinLED3-EB-3pol peut être actionné seulement avec une tension continue de 24V.





Raccordez les lampes et montez celles-ci dans les ouvertures du plafond prévues pour cela. D'abord desserrez l'étrier de la lampe.

Au milieu de la face inférieure se trouve un petit trou. A l'aide d'un clé allen de 2,5mm desserrez l'étrier en tournant la vis derrière.

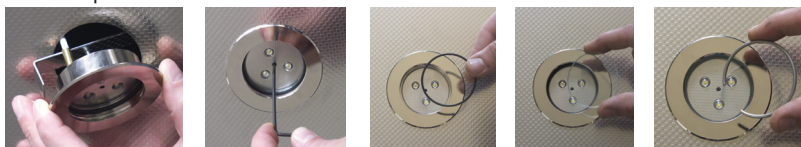
1.) Pour des découpures du plafond de 59-68,5mm :
Desserrez l'étrier de façon qu'il ne tombe pas de la vis, et montez la lampe.



2.) Pour des découpures du plafond de 70-84mm :
Desserrez l'étrier complètement de la lampe, mettez l'anneau d'extension CabinLED3-ESG-anneau de derrière sur la lampe. Vissez l'étrier de l'anneau d'extension CabinLED3-ESG-anneau sur la vis de la lampe. Montez la lampe.

Assemblage des lampes:

Mettez la lampe dans l'ouverture. Ajustez la lampe et resserrez l'étrier. Contrôlez que la lampe est bien fixée dans le plafond. Mettez d'abord l'anneau O et après le verre avec le circlips dans la lampe. Veillez à ce que le circlips s'encliquète dans la rainure prévue à cette fin dans le boîtier de la lampe.



TIP:

Avant d'assembler le plafond, effectuez un essai de fonctionnement.

Essai de fonctionnement:

Raccordez le distributeur sextuple au bloc d'alimentation par la connexion enfichable correspondante.

Branchez maintenant le bloc d'alimentation sur le primaire sur 230V/50Hz et examinez le fonctionnement.

Si le circuit fonctionne bien, séparez le bloc d'alimentation du réseau, débranchez le distributeur sextuple et placez le bloc d'alimentation à la position prévue pour cela sur le toit de la cabine.

Posez la conduite d'alimentation du distributeur sextuple par le caniveau de câbles vers le toit de la cabine.

Montez le plafond de la cabine et raccordez de nouveau le distributeur sextuple au bloc d'alimentation.

Branchez ensuite le bloc d'alimentation sur le primaire sur 230V/50 Hz.

Echange d'une lampe:

Afin d'échanger une lampe, enlevez le circlips qui retient le verre. Après avoir enlevé le verre de la lampe, desserrez l'étrier de la lampe avec une clé allen de 2,5 mm et effectuez les pas précédents pour l'assemblage d'une lampe dans l'ordre inverse.

Pour cela, il ne faut pas ouvrir le plafond.

Pour des raisons techniques, la couleur de la lumière peut varier un peu.

*personne qualifiée (selon EN 81-20):

Une personne qui a reçu une formation particulièrement pour ascenseurs, qui est qualifiée par des connaissances et des expériences et qui a reçu les instructions requises pour une exécution sûre des travaux de maintenance, des contrôles de l'ascenseur et des libérations de passagers.

Español

Instrucción de montaje CabinLED3-EB-ESG-3pol no.art. 20404, 20405

Utilización correcta: el sistema CabinLED3-EB-ESG-3pol es apropiado exclusivamente para cabinas de ascensores con techos huecos de metal. El sistema CabinLED3-EB-ESG-3pol se puede accionar sólo con corriente continua de 24V.

Volumen de entrega no.art. 20404, 20405:

1x CabinLED3-EB-ESG-3pol consistente en:
1x lámpara incl. iluminantes, vidrio y material de fijación
1x 1m alargador 3x0,34mm²
1x kit de fijación en bolsa de plástico
1x instrucción de montaje

Volumen de entrega no.art. 20414:

1x fuente de alimentación 100V-240V, 50Hz; OUT: 24V DC, 50W con 2m de cable de conexión 2x0,75mm²
1x distribuidor séxtuplo con 3m de cable 2x0,34mm² para salidas de lámpara
1x kit de fijación en bolsa de plástico
(Si otra fuente de alimentación es utilizada, no se pueden garantizar la seguridad y la función correcta de las lámparas LED.)

Volumen de entrega no.art.20044:

1x CabinLED3-ESG-anillo 70-84mm consistente en:
1x anillo de extensión para recortes de techo de 70-84mm
1x estribo de soporte para el anillo de extensión



El montaje lo deben efectuar sólo personas calificadas*. En el montaje se deben considerar todas las normas de seguridad correspondientes y las medidas de seguridad necesarias para el montaje de ascensores e instalaciones eléctricas.

Para las lámparas se necesita un recorte del techo de un diámetro idealmente de 59mm y máximalmente de 68,5mm.

En caso de recortes de techo de 70-84mm hay que utilizar el anillo de extensión CabinLED3-ESG-anillo.

Máximalmente 10 dispositivos lámparas pueden ser conectados a una fuente de alimentación. Generalmente se entrega sólo un distribuidor séxtuplo.

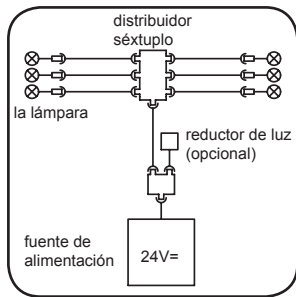
A partir de más de 6 lámparas se necesita un segundo distribuidor séxtuplo.

Primero hay que colocar los conductos necesarios en el techo de la cabina. Los conductos no se deben poner sobre las lámparas.

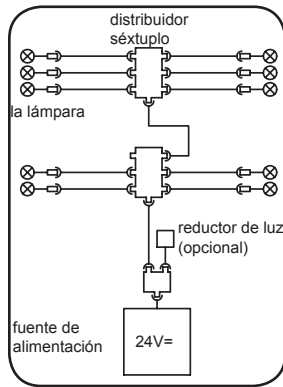
Peguen los componentes sueltos, por ejemplo el distribuidor séxtuplo y el regulador de corriente con las bandas adhesivas previstas para esto al techo de la cabina, así que ellos después no causen ruidos durante la marcha del ascensor.



Ejemplo para el agrupamiento de los conductos y del distribuidor



Ejemplo de cableado con 6 lámparas y un reductor de luz



Ejemplo de cableado con 10 lámparas como máximo y un reductor de luz

Prevea un canal para cables de 12mm en un punto apropiado en el techo de la cabina para la línea entre el distribuidor séxtuplo y la fuente de alimentación hacia el tejado de la cabina. Utilice el canal de cables de goma adjunto para esto. La fuente de alimentación no se debería ubicar en el techo de la cabina.

El sistema CabinLED3-EB-3pol se puede accionar sólo con corriente continua de 24V.



Enchufa las lámparas y móntelas en las aberturas del techo previstas para esto. Primero suelte el estribo de la lámpara. En la parte inferior de la lámpara hay un agujero pequeño. Con ayuda de una llave allen de 2,5 mm el estribo se suelta girando el tornillo detrás de éste.

1.) Para recortes de techo de 59-68,5mm:

Suelte el estribo de manera que no cae del tornillo e instale la lámpara.



2.) Para recortes de techo de 70-84mm

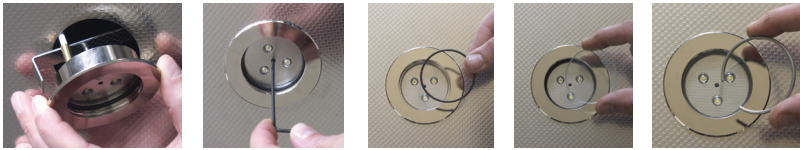
Suelte el estribo enteramente de la lámpara, ponga el anillo de extensión CabinLED3-ESG-anillo de atrás por encima de la lámpara. Atornille el estribo del anillo de extensión CabinLED3-ESG-anillo ligeramente al tornillo de la lámpara. Instale la lámpara.

Instalación de las lámparas:

Empuje la lámpara en la abertura. Ajuste la lámpara y reatornille el estribo.

Verifique que la lámpara esté fijada firmemente en el techo. Ponga primero el anillo O y después el vidrio con el circlip en la lámpara.

Cuide que el circlip encaja en la ranura prevista para esto en la caja de la lámpara.



Consejo:

Antes de montar el techo efectúe una prueba de funcionamiento.

Prueba de funcionamiento:

Conecta el distribuidor séxtuplo a la fuente de alimentación por la correspondiente conexión enchufable.

Ahora enchufa la fuente de alimentación en el primario a 230V/50Hz y controle el funcionamiento.

Si el circuito funciona bien, desconecte la fuente de alimentación de la red, desemborne el distribuidor séxtuplo y sitúe la fuente de alimentación en la posición prevista en el techo de la cabina.

Conduzca la línea de alimentación del distribuidor séxtuplo por el canal de cables hacia el tejado de la cabina.

Monte el techo de la cabina y enchufe el distribuidor séxtuplo de nuevo a la fuente de alimentación.

Enchufa ahora la fuente de alimentación en el primario a 230V/50Hz.

Cambiar una lámpara:

Para cambiar una lámpara quite el circlip reteniendo el vidrio. Después de haber quitado el vidrio de la lámpara, suelte el estribo de la lámpara con una llave allen de 2,5 mm y efectúe los pasos precedentes para instalar una lámpara en orden inverso.

Para esto el techo no se debe abrir.

Por razones técnicas el color de la luz de las lámparas puede variar un poco.

*persona calificada (conf. a EN 81-20):

Una persona que recibió una formación especialmente para ascensores, que está calificada por conocimientos y experiencias y que recibió las instrucciones requeridas para la ejecución segura de los trabajos de mantenimiento, de los controles del ascensor y del rescate de pasajeros.

